

ANÀLISI DE L'ATUR FEMENÍ AL LLUÇANÈS

La premissa de la qual partim és que, durant la pandèmia (2020), des del Servei d'Ocupació del Lluçanès (SOL) vam detectar, d'una banda, un augment de dones que deixaven la seva feina per tenir cura dels infants o bé cercaven feines que els pogués ajudar a conciliar millor; i, d'altra, una major afluència de dones que acudien al servei amb perfils formatius alts (formació universitària i ocupacions de tècniques).

Arran d'aquesta detecció, i tenint en compte l'anterior crisi del 2007, que va afectar més tard al Lluçanès que a les zones urbanes, i que la situació de les dones també es va veure més afectada que la dels homes, es fa aquesta diagnosi per tenir coneixement amb dades reals de quina manera ha incidit l'actual crisi econòmica i social en les dones del Lluçanès.

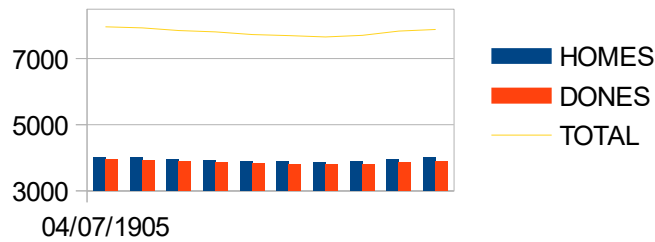
En aquesta diagnosi s'han agafat tots aquells paràmetres que s'han cregut importants per valorar la situació de la població femenina al Lluçanès.

POBLACIÓ

Presentem les dades sobre com ha evolucionat l'atur femení al Lluçanès en comparació amb el masculí. I de quina manera afecten les crisis econòmiques a les dones, particularment en les franges d'edat que tradicionalment les dones es dediquen a les cures: entre els 25 i 35 anys (edat en què les dones són mares) i a partir dels 50, quan les dones tenen cura dels progenitors.

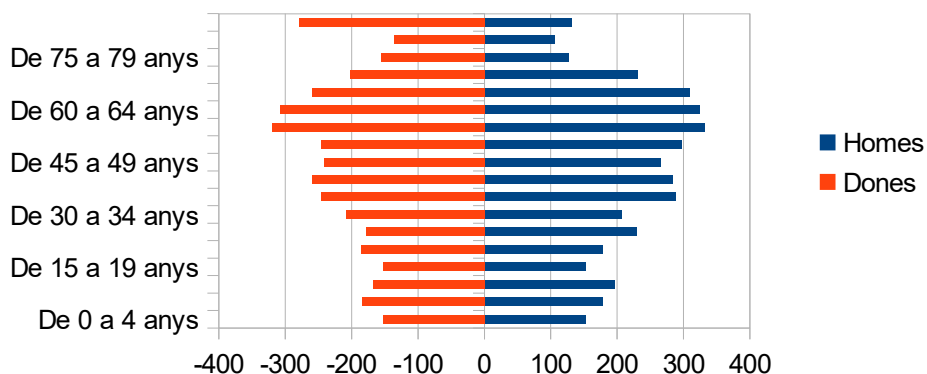
Comencem per les dades generals sobre el territori per focalitzar-nos en les dades particulars de l'atur: segons les dades de padró municipal la població al Lluçanès s'ha anat reduint, és a partir del 2019 que es comença a recuperar i la seva tendència és a augmentar, així i tot encara no s'ha superat el nombre d'habitants inicials.

EVOLUCIÓ DE LA POBLACIÓ



El Lluçanès mostra una piràmide poblacional regressiva, la piràmide poblacional representa l'estructura de la població segons edat i sexe. Aquest tipus de piràmide presenta una taxa de natalitat molt baixa, amb una esperança de vida molt alta, que fa que la zona elevada, allí on es concentra la població més envellida, presenti una gran densitat de població.

PIRÀMIDE POBLACIONAL



POBLACIÓ ACTIVA

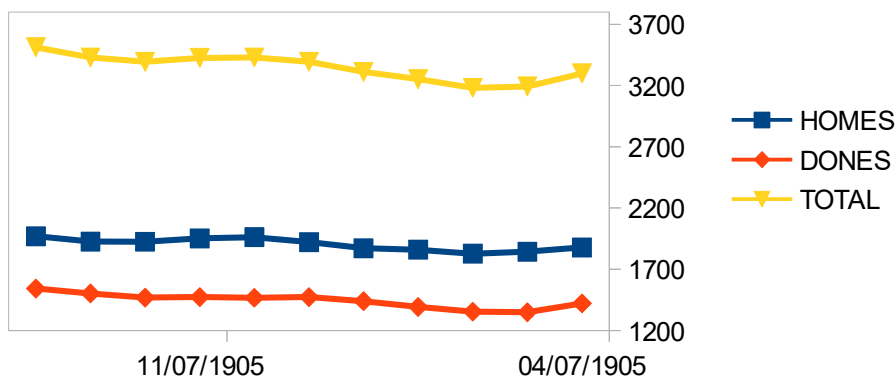
De manera independent a l'evolució de la població, cal dir que la població activa registrada al llarg dels anys s'ha mantingut proporcional, sent un 52% homes i un 48% de dones. La població activa són les persones ocupades registrades més les persones aturades registrades.

OCUPACIÓ

S'analitzen les dades dels últims 10 anys. Es veu com l'any 2012 encara es noten els

efectes de la crisi amb una davallada de les persones ocupades, sent el 2013 el punt més baix. Des de llavors i fins al primer semestre del 2020, les dades ocupacionals fan una lleugera davallada, però ràpidament tornen a créixer, sent fins ara el 2022 l'any amb més persones ocupades dels últims 10 anys. Tendència a l'augment de l'ocupació.

EVOLUCIÓ DE L'OCUPACIÓ



PERSONES AUTÒNOMES

El Lluçanès és un territori amb un gran índex de persones autònomes, es pot dir que el 12% de les persones residents al Lluçanès estan donades d'alta en el Règim Especial de Treballadors Autònoms. Es pot considerar el més alt de Catalunya.

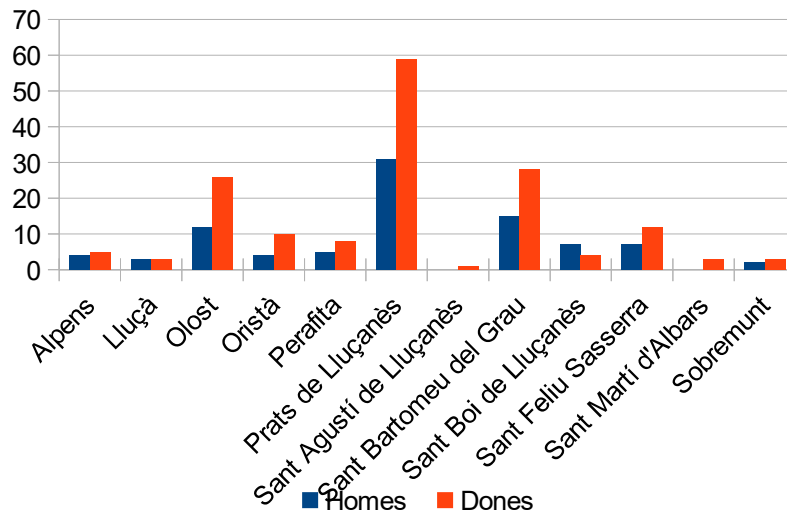
Els valors reals de les persones autònomes és de 925 l'any 2020, sent el 2016 l'any amb més persones autònomes registrades, amb 1.010.

Aquestes dades no les tenim segregades per sexe.

ATUR

Primer valorarem l'atur per municipis. Veiem que els municipis amb més població són també els municipis amb el nombre més alt de persones a l'atur:

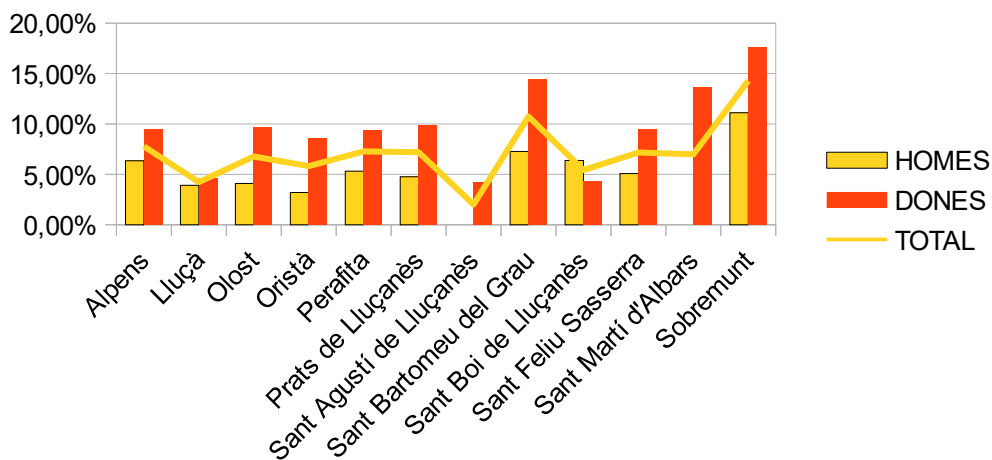
ATUR PER MUNICIPIS



Dades agost 2022

Si s'observa per índex d'atur, les dades són diferents:

TAXA D'ATUR



Dades: agost 2022

La taxa d'atur als municipis petits és més elevada que als municipis grans, tot i que afecta molt poques persones. El municipi més rellevant tant en taxa d'atur com en persones reals que estan situació d'atur és Sant Bartomeu del Grau.

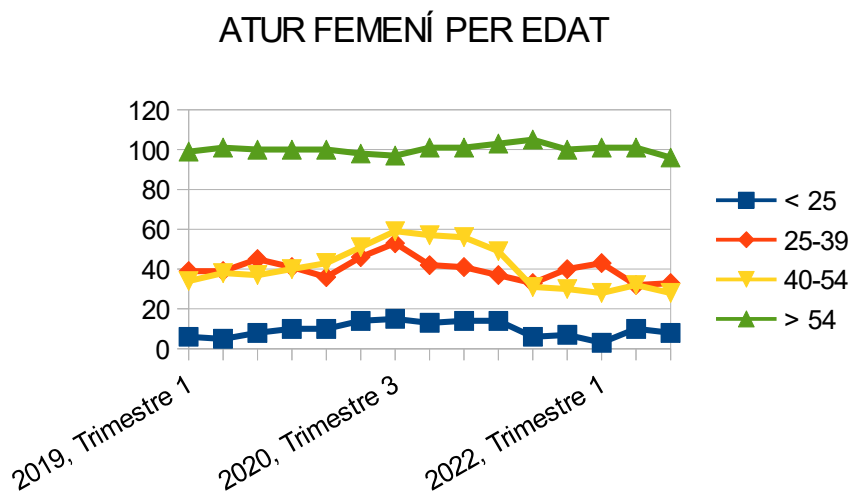
Tot i això, la taxa d'atur actual al Lluçanès és del 7,3%.

La dada més preocupant d'aquestes dues gràfiques són les dades de l'atur en les dones, on veiem una clara feminització de l'atur: en la gairebé tots els municipis la taxa d'atur entre les dones és el doble que la dels homes. Excepte en Sant Agustí del Lluçanès i Sant

Boi del Lluçanès, on parlem d'1 home a l'atur i de 7 homes i 3 dones, respectivament.

Tot i les dades oficials que es tenen de l'atur i de població activa, des del Servei d'Ocupació del Lluçanès s'ha pogut detectar que hi ha molta més població, sobretot dones, que cerquen feina, però, com que no han cotitzat mai i no tenen, per tant, dret a cap mena de prestació, no s'inscriuen com a demandants d'ocupació. Parlem, doncs, també, d'economia submergida, en la qual hi ha moltes dones a qui els és molt difícil accedir al mercat de treball, perquè els horaris, els sous, i les condicions laborals no s'ajusten a les seves necessitats per poder conciliar i tenir més temps per les cures, i llavors fan treballs sense cap mena de cotització.

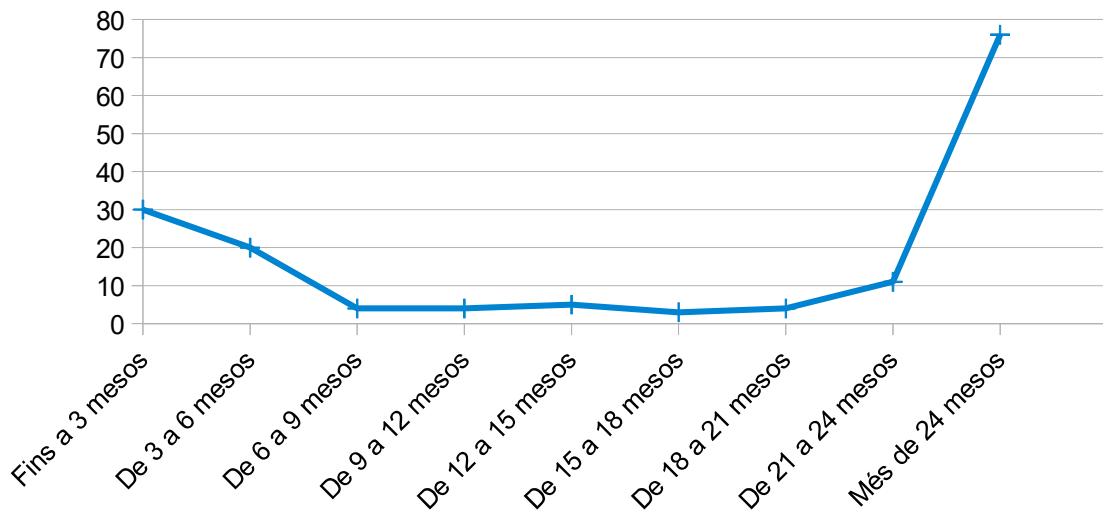
Mirant les franges d'edat en l'atur femení veiem que l'atur per franges d'edat es manté estable al llarg dels anys. Durant la crisi de la Covid-19 va augmentar particularment en les franges de dones d'entre 25 a 39 i més 54 anys, que són els moments en què les dones, tradicionalment, s'encarreguen de les cures d'infants i grans a les llars.



DURADA DE L'ATUR

Quan observem la durada de l'atur, veiem que la franja de dones a l'atur de més de 24 mesos és la més elevada, amb gran diferència. Com a dada positiva, remarcar que la majoria de dones que es queden sense feina abans dels 9 mesos s'han reincorporat al mercat laboral.

DURADA DE L'ATUR EN DONES



Dades: agost 2022

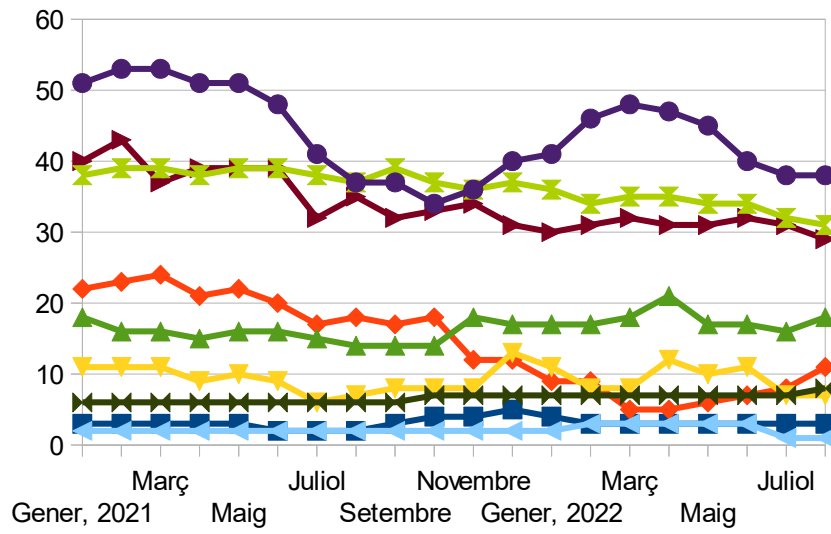
ATUR SEGONS CATEGORIA PROFESSIONAL

Pel que fa a l'atur segons categoria professional, si comparem les dades de 2021 i 2022, trobem que es comporten de manera diferent per sexe: en les dones, les dades són més homogènies al llarg del temps, mentre que, en els homes, són més fluctuants.

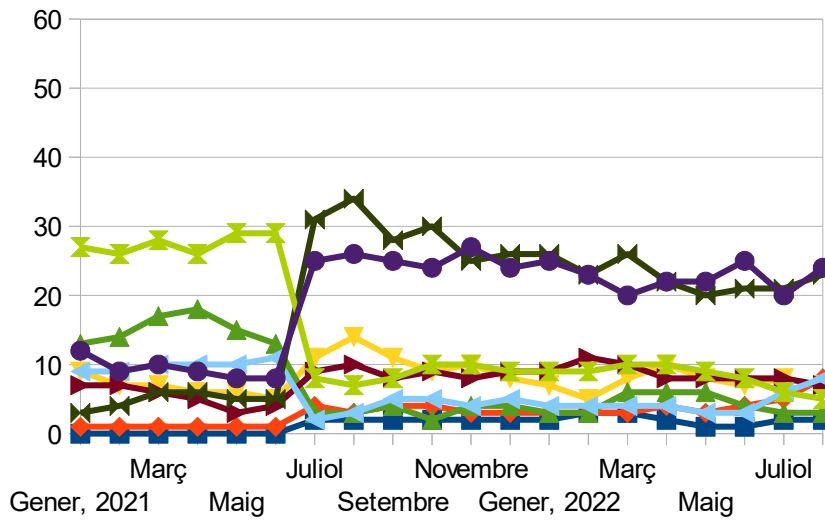
En el cas de les dones, les dades que més fluctuen són les dones amb treballs elementals i, alhora, són les que major incidència d'atur tenen. Les categories professionals que més han notat una davallada en l'atur són, d'una banda, les ocupacions en la restauració, suposem que a causa del context postpandèmic, i, d'altra banda, les ocupacions de professions científiques i intel·lectuals.

En canvi, en els homes on més atur pateixen i que més ha augmentat ha estat en artesans, treballadors indústria i construcció. I on més ha disminuït és en operadors d'instal·lacions i màquines, i muntadors. La resta d'ocupacions s'han mantingut estables al llarg del temps.

ATUR PER CATEGORIA PROFESSIONAL - DONES



ATUR PER CATEGORIA PROFESSIONAL - HOMES



- Directors i gerents
- ◆— Professionals científics i intel·lectuals
- ▼— Tècnics i professionals de suport
- ▲— Empleats oficina comptables i administratius
- ▶— Treballadors restauració, personals i venedors
- ◀— Treballadors act. agrícoles, ramaderes i pesqueres
- ✕— Artesans, treballadors indústries i construcció
- ✕— Operadors instal·lacions i màquines, i muntadors
- Ocupacions elementals

ATUR PER SECTORS PROFESSIONALS

Per sectors professionals, l'atur afecta igual a homes i dones: indústries manufactureres, comerç a l'engròs i al detall i activitats administratives i auxiliars, per aquest ordre en el cas de les dones. En els homes els sectors professionals més afectats per l'atur, són: indústries manufactureres, construcció i comerç a l'engròs i al detall.

ATUR SEGONS NIVELL D'ESTUDIS

Pel que fa al nivell d'estudis, el comportament és gairebé igual: l'atur en les persones amb educació general – educació secundària és el més elevat, seguit de les persones que han estudiat programes de formació professional. L'única diferència per raó de sexe que trobem en el comportament de l'atur segons el nivell d'estudis és en estudis universitaris, en el qual les dones representen un 5,48% i els homes només un 1,15. Aquesta dada és molt rellevant i té relació amb la premissa inicial i que plantegem des del SOL: les dones amb estudis superiors en temps de crisi surten del mercat laboral amb més facilitat que els homes.

Finalment, cal remarcar la poca visibilització de la dona dins el món de la pagesia. Segons les dades exposades, no es detecta la presència de les dones en aquest sector, però la realitat, gràcies a entrevistes realitzades per l'àrea de promoció econòmica del Consorci del Lluçanès, dins el programa Treball, Talent i Tecnologia, és que les dones que viuen en explotacions agràries i ramaderes, tot i treballar en l'explotació, en la majoria de casos no estan donades d'alta, no cotitzen. En molts casos són les que porten "els números" i ajuden als treballs diaris de la granja.

POLÍTIQUES ADREÇADES A REDUIR L'ATUR FEMENÍ

En l'àmbit qualitatiu, des del SOC s'han realitzat els següents programes destinats a reduir l'atur femení:

- Programa Treball i Formació: inserció sociolaboral de dones amb discapacitat en situació de violència masclista (SOC – TRFO VM-D). Va destinat a entitats sense ànim de lucre legalment constituïdes amb centre de treball a Catalunya. No hi ha cap entitat al Lluçanès que ho hagi sol·licitat.
- Programa Treball i Formació - Línia DONA (SOC – TRFO EELL DONA): El demana el Consell Comarcal d'Osona, i no s'ha contractat mai cap persona del Lluçanès. Programa Treball i Formació - Línia Trans*, DLLD i Dones en situació de vulnerabilitat: des del Lluçanès no tenim suficient massa crítica per poder-lo sol·licitar.
- Contractació laboral de persones de 30 i més anys: Va destinat a entitats sense ànim de lucre legalment constituïdes amb centre de treball a Catalunya. No hi ha cap entitat al Lluçanès que ho hagi sol·licitat.
- Programa ADA MRR (SOC-ADA 2022: segona convocatòria): Va destinat a entitats sense ànim de lucre legalment constituïdes amb centre de treball a Catalunya. No hi ha cap entitat al Lluçanès que ho hagi sol·licitat.
- Programa de suport a les dones en els àmbits rural i urbà: aquest any el Lluçanès participa, es gestiona des del Consorci del Lluçanès i es preveu que hi participin 20 dones.