

Pla territorial d'educació del Lluçanès

Síntesi de la diagnosi

Lluçanès 
territori educador

Setembre de 2022



Diputació
Barcelona

Àrea d'Educació,
Esports i Joventut



Consorci del
LLUÇANÈS



- 1. Principals conclusions dels mapes i el procés d'escolta**
- 2. Mapa d'indicadors.** Què ens diuen les dades socioeconòmiques i educatives del territori sobre les necessitats. Perspectives educatives.
- 3. Mapa d'acció educativa i social.** Com s'organitzen els serveis i recursos locals. Identificació d'activitats, agents i relacions.
- 4. Mapa de visions educatives.** Les aportacions de la comunitat educativa, els/les tècnics/ques del territori i els/les actors polítics.
- 5. Procés d'escolta. Col·lectius enquestats**

5.1 Centres Educatius

5.2 AMPA-AFA

5.3 Entitats

5.4 Infants, adolescents i joves

5.5 Famílies

1. Conclusions dels mapes i les enquestes



Implicacions educatives derivades del context socioeconòmic i educatiu actual

- **Envel·liment de la població i pèrdua d'infants.** Caldria impulsar polítiques que afavoreixin que els joves s'emancipin a la pròpia comarca i que les famílies no marxin de la comarca. Caldria facilitar polítiques de conciliació i d'habitatge.
- **Dades d'atur positives,** en comparació amb la província i les comarques de referència. No obstant, caldria incidir especialment en l'atur femení –més elevat- i en el col·lectiu major de 55 anys.
- **Garantia d'oferta educativa de qualitat des de P·0** a tot el territori. En canvi, manca d'oferta educativa post-obligatòria més enllà del Batxillerat.
- **Persones en edats de tenir fills en edat escolar tenen un nivell d'estudis d'ESO o inferior** en un percentatge important 26,7% (per sobre d'altres territoris). Caldria potenciar la formació de persones adultes ja que l'activitat formatives de les famílies durant l'etapa escolar dels fills/es és important per al seu èxit escolar.
- **Elevat percentatge d'alumnat amb NESE,** 15,7% principalment de tipus B (situació social desafavorida, en un 69,7% dels casos) i **elevat índex d'alumnat becat** molt per sobre que en d'altres territoris, la qual cosa posa de manifest una realitat socioeconòmica que cal posar atenció.



Visions educatives. Necessitats detectades

- **Millorar el treball en xarxa** entre la comunitat educativa i major **connexió amb l'escola**.
- Potenciar programes **d'orientació educativa**, un major coneixement de les oportunitats laborals de la comarca i **oferta post-obligatòria**.
- Més espais públics educatius per a la petita infància, major acompanyament a la maternitat i formació referent a la criança.
- **Posar en valor el patrimoni del Lluçanès**, fomentar la identitat i el sentiment de pertinença.
- **Incentivar la formació per a persones adultes**, especial atenció a les persones que estan en recerca de feina i en l'alfabetització digital de les persones grans.
- **Crear reculls i catàlegs d'oferta** extraescolar, d'entitats, d'activitats d'estiu, etc.
- **Promoure estils de vida saludable**: augmentar els programes d'oci per a joves; proposar noves pràctiques esportives per fomentar l'esport i l'activitat física a l'aire lliure; prevenció de les addiccions; alimentació saludable, cuidar la salut emocional.
- **Incentivar projectes per integrar les persones nouvingudes** al territori i a la vegada donar visibilitat a la diversitat cultural del Lluçanès.
- **Millorar la comunicació** entre el consorci i els ajuntaments i entre el consorci i les famílies a través d'un butlletí per a famílies.



Procés d'escolta. Necessitats detectades

Centres educatius:

Molts alumnes i famílies en situació de vulnerabilitat. Els centres manifesten que aquests col·lectius necessiten més atenció i recursos.

Transport deficient. Es converteix en una gran dificultat i inconvenient a l'hora de poder-se apropar a conèixer diferents recursos i serveis del territori i sol·liciten algun tipus d'ajut en aquest sentit.

Alguns centres proposen una trobada d'escoles del Lluçanès i treballar projectes en comú també en educació infantil.

Es mostra la necessitat de disposar d'un recull d'entitats amb qui poder col·laborar.

AFA:

Necessitat de millorar el treball que es fa a la xarxa d'AFA del Lluçanès. Proposen que des de la xarxa es poguessin organitzar activitats extraescolars conjuntes, programes de comunicació, mancomunar serveis i materials, suport en la gestió comptable de les AFA, club de lectura infantil, entre d'altres.



Procés d'escolta. Necessitats detectades

Entitats:

Poques entitats tenen relació amb els centres educatius però estarien disposades a col·laborar-hi.

Infants, adolescents i joves:

Per millorar la seva qualitat de vida proposen que s'haurien de crear espais on fer activitat física o jugar i espais on trobar-se i passar temps amb amics/gues; s'hauria de fomentar l'educació emocional i la salut mental i s'haurien de promoure activitats amb monitors/es, principalment de tipus ambiental.

Per als seus centres educatius s'han detectat les següents necessitats: Millores als espais i temps de pati, pràctiques esportives i proposta d'activitats diferents, millores ús del mòbil i nous materials.

Famílies:

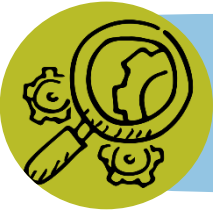
Les famílies destaquen la necessitat d'impulsar espais de trobada per a joves, incidir en la salut mental i ampliar espais de joc.

Pel que fa als temes relacionats amb l'educació dels fills i filles que més necessiten abordatge són l'educació emocional, l'alimentació i hàbits saludables, l'assetjament escolar, l'educació per la igualtat i l'educació afectivosexual.

2. Mapa d'indicadors

2.1 Context sociodemogràfic i
socioeconòmic

2.2 Context socioeducatiu



Context sociodemogràfic i socioeconòmic. Síntesi

Pèrdua de població sostinguda, que comença a recuperar-se des del 2019.

Canvis en els grups de població. Reducció de la natalitat en serra. Pèrdua infants, joves i grups poblacionals en edat fèrtil. Augment de la població major de 55 anys.

Taxa estrangera, 5,4%. El gruix és del Marroc i Romania.

Saldo migratori positiu. El 68,7% de nouvinguts/es procedeixen de la resta de Catalunya. El 31,3%, són d'origen estranger.

Renda mitjana. Lleugerament per sobre de la comarca i de la província. Molta variabilitat entre municipis, influïda a l'alça per algunes grans rendes. Gran impacte del coronavirus.

Atur, feminitzat. En general, per sota de província i comarca. Població amb taxa més alta +55 anys, en especial dones, amb un 30,1%. També dones 25-34, 9% atur.



Context socioeducatiu. Síntesi (I)

- **Nivell instrucció adults en edat de tenir fills/es.** Important percentatge amb nivell formatiu obligatori, 26,7% i amb formació superior, 45%.
- **Lloc estudi.** Taxa total estudis fora de la comarca, 22,9%. A infantil 2n cicle, només un 4%. Tots els cicles formatius es cursen fora del territori.
- **Centres educatius.** Sense oferta de cicles formatius. Caldria garantir accés. Un únic centre de secundària pel territori, amb oferta ESO i BATX. Dependència del transport escolar a la major part dels municipis.
- **NESE.** Entre infantil 2n cicle i ESO, es detecten entre un 13 i un 21% de casos. El 69,7% corresponen a situacions socials desfavorides.
- **Necessitat de suport escolar i psicològic.** Els centres valoren que entre el 15 i el 20% de la població escolar necessita suport escolar i/o psicològic.



Context socioeducatiu. Síntesi (II)


- **Matrícula viva.** Nivells poc significatius.
- **Absentisme escolar.** Destaca absentisme puntual a infantil, 48,9% i a primària, 19,1%. Moderat, 7,6% a infantil i 2% a primària. Total ESO, 1,7%.
- **Alumnat estranger o d'origen estranger.** Mitjana total, 11%. A infantil 1r cicle, 10%, 2n cicle, 12% i primària 14%. A l'ESO 5% i 4% a Batxillerat.
- **Cost de l'escolarització.** Hi ha diferències entre els diversos centres.
- Alta taxa de promoció a l'ESO, 97,3%, entre l'alumnat que arriba a 4t.
- **Índex de beques.** Destaca alt índex de beques de menjador en alguns centres. Aquesta concentració requeriria mesures per recolzar tant al centre, com als alumnes i a les famílies que puguin patir dificultats.

3. Mapa d'acció educativa i social



Serveis i recursos: Mapa d'acció educativa i social

Recurs bàsic per accedir a la informació relativa a l'activitat educativa i social del territori. Facilita la comunicació, la informació i la prescripció de serveis i recursos per orientar-se dins de l'ecosistema educatiu local.

- Consell general del Consorci del Lluçanès
 - Activitat i serveis que impulsen les àrees tècniques
 - Centres educatius
 - Activitats d'impuls local i territorial que es realitzen als centres
 - Suport i acompanyament educatiu
 - Activitats extraescolars
 - Recursos per l'oci i el lleure
 - Guies i directoris
 - Entitats
 - Espais de participació
 - Equipaments
 - Informació i comunicació local i territorial
- 

4. Mapa de visions

4.1 Visió del Consorci del Lluçanès

4.2 Visió de la comunitat educativa

4.3 Visió dels tècnics i tècniques

locals i supralocals



Visió del Consorci del Lluçanès (I) Reptes del Pla director amb impacte al Pla territorial d'educació

- Atreure a noves famílies al territori, posant en valor les oportunitats que ofereix el Lluçanès per educar i criar els fills i filles (entorn, relacions...).
- Retenir població al territori augmentant les oportunitats laborals i formatives.
- Millorar l'orientació acadèmica-professional i el seguiment durant la formació i acompanyament a la inserció dels joves (retorn, retenció talent qualificat).
- Millorar l'accés a la formació professional i ocupacional.
- Vincular el retorn/retenció de la població jove amb qualificació (GS o Guniversitari) amb el foment de la innovació a les empreses locals.
- Desenvolupar els perfils professionals existents i l'impuls dels sectors econòmics locals i la creació de nous. Proposar millor formació, tecnificació i la connexió amb el món educatiu.
- Millorar l'accés i permanència al mercat de treball a famílies amb situació de vulnerabilitat amb fills i filles a càrrec i d'altres col·lectius més vulnerables.



Visió del Consorci del Lluçanès (II) Focalització del Pla territorial del Lluçanès. Concreció final

1. La promoció de la identitat territorial d'infants, adolescents i joves
2. La coeducació
3. Oportunitats educatives, culturals i d'oci saludable per a infants i joves.
4. L'acompanyament a la maternitat i a la petita infància
5. L'acompanyament al projecte de vida d'adolescents i joves.
6. La creació, l'increment i l'accessibilitat a l'oferta educativa post obligatòria i noves oportunitats educatives.
7. Formació permanent en l'adulthood i la vellesa

Necessitats	Propostes
Millorar la coeducació	Crear un projecte de coeducació des de la primera etapa educativa.
Falta fer més xarxa entre les escoles del Lluçanès	Crear un espai de trobada i de xarxa amb les escoles
Millorar el transport públic	Posar un transport públic a demanda per poder visitar municipis del Lluçanès a nivell educatiu. Transport a demanda per cursar cicles formatius fora del Lluçanès.
Els infants i joves no coneixen prou bé les oportunitats laborals del Lluçanès.	Impulsar tallers, xerrades, tastets en un projecte per donar a conèixer oficis i oportunitats laborals del territori (Primària, ESO i BAT)
Falta fer més relació de l'escola amb l'entorn i més treball entre entitats i escoles. Les escoles estan molt tancades, sobretot l'Institut.	Posar en relació les entitats del territori i els centres educatius.
És necessari posar en valor el patrimoni del Lluçanès, tradicions, oficis i intercanvi generacional.	Crear un projecte perquè gent gran que sap molt sobre horts o altres temes puguin fer de mestres en aquest àmbit anant a les escoles que treballen horts, transmetent els seus coneixements i sabers.
Falten espais públics educatius per a la petita infància interiors i exteriors.	Crear espais de joc i oci per a famílies per compartir temps de qualitat i enfortir llaços familiars.
Cal connectar més el dins i fora escola.	Implementar el passaport Edunauta

Necessitats	Propostes
Falta major acompanyament a la maternitat.	Crear un programa d'acompanyament a la maternitat
Necessitat d'oferta educativa post-obligatòria.	Crear una aula d'educació assistida per donar suport als estudis a distància (IOC) / Millorar la comunicació de l'oferta PNO, PFI, Pràctiques FP/ Transport a demanda
Hi ha desconeixement i incertesa a l'hora de triar estudis post-obligatoris.	Incorporar l'experiència de joves estudiants d'universitat o cicles formatius en format xerrada, per exemple, per contribuir a l'orientació dels alumnes d'ESO i BAT
	Espais de suport educatiu per mitigar l'abandonament escolar prematur i crear noves oportunitats educatives.
Existeixen programes específics d'oci educatiu per a joves però ens cal seguir impulsant-ne de nous.	Dissenyar nous programes d'oci i lleure per a joves.
Necessitat de formació referent a la criança dels fills i filles.	Mantenir el programa "Creixem plegats" d'acompanyament a la funció educativa de les famílies incloent els temes que preocupen a les famílies.
Major capacitació en alfabetització digital a les persones grans.	Dissenyar accions formatives per capacitació en l'ús de mòbils i incorporar sessions amb joves.
Capacitació, suport i acompanyament a persones adultes en el procés de recerca de feina, incentivant la formació i incloent la formació a distància.	Seguir potenciant i ampliant la formació al llarg de la vida i en competències transversals

Aportacions de la comunitat educativa i dels equips tècnics. Ciutat educadora (I)

Necessitats

Cal crear reculls i catàlegs de l'oferta extraescolar que existeix al territori (esportives, artístiques, idiomes, etc)

És necessari treballar estils de vida saludable, alimentació, etc. a totes les etapes vitals (atenció en els trastorns alimentaris que hi ha a l'adolescència, addicció mòbils i jocs d'ordinador...)

Cal suport emocional i psicològic i especialment per als joves.

Cal donar visibilitat i valoritzar la diversitat existent al territori. (a quina diversitat et refereixes?)

Fer partícips i integrar les persones immigrants a les activitats, actes, festes, dels municipis.

Cal garantir l'accés a l'oferta educativa, cultural i artística de la població.

Propostes

Crear una xarxa d'agents receptors de programes informatius perquè en facin difusió.

Crear una agenda d'activitats per a famílies.

S'haurien de proposar noves pràctiques esportives i fomentar esport i activitat física a l'aire lliure mitjançant programació d'activitats adreçades a diferents col·lectius.

Mantenir almenys una xerrada anual sobre alimentació saludable, dins el programa "Menja sa, guanya salut"

Crear un projecte destinat a famílies per conèixer i intercanviar les seves pròpies identitats culturals mitjançant contes tradicionals.

Incloure en els programes de primera acollida accions que permetin una bona integració de les persones als municipis i al territori.

Promoure accions comunitàries que permetin l'accés a determinats tallers i activitats artístiques i culturals dins el projecte de l'EMAL.

Mantenir i potenciar (millorant-ne la comunicació i prescripció) les beques per activitats esportives del Lluçanès i beques i tarificació social a l'EMAL i beques per a la formació de persones adultes.

Aportacions de la comunitat educativa i dels equips tècnics. Ciutat educadora (II)

Necessitats

Propostes

Fomentar la identitat territorial i el sentiment de pertinença d'infants i joves.

Acostar el patrimoni i la cultura del Lluçanès a les escoles i a l'institut: programació d'activitats i /o jornades esdeveniments, activitats teatralitzades, etc.
Intercanvi generacional (joves-gent gran) per fomentar la transmissió de la memòria oral i treballar la identitat local.
Enriquir les sortides culturals i esportives del Camí de St. Jaume amb el camí de Marina de transhumància que passa per la nostra comarca.

Donar a conèixer les opcions d'educació en el lleure al Lluçanès, caldria que en sorgissin de noves (cau, escoltes, esplai...)

Crear base de dades actualitzada de les associacions i entitats del Lluçanès

Seguir promovent el voluntariat per la llengua (VxL)

Donar a conèixer les entitats sense ànim de lucre que existeixen al territori (CuEmE)

Crear una trobada anual d'entitats culturals del Lluçanès per intercanviar, coordinar-se, i donar-se a conèixer a la població.

Cal donar continuïtat al coneixement de l'entorn, espais naturals i conscienciar sobre la protecció de la diversitat i respecte de l'entorn.

Accions per sensibilitzar sobre la prevenció d'incendis als centres educatius.

Proposar estils de vida i consum sostenibles.

Potenciar i ampliar el projecte GRALLA (horts escolars i recuperació de llavors autòctones) tot buscant el treball en xarxa entre les escoles.

Conscienciar sobre el malbaratament alimentari a les escoles

Oferir a les entitats, ajuntaments, etc... vaixelles compostables per esdeveniments

Facilitar una cartellera sobre accions per a l'estalvi energètic als centres educatius

Bus bici per desplaçar-se a les escoles.

Aportacions de la comunitat educativa i dels equips tècnics. Governança i participació ciutadana (I)

Necessitats	Propostes
<p>És necessari definir els canals de comunicació i xarxa a les comunitats educatives de cada municipi.</p> <p>Definir els espais de governança i els rols de cadascú.</p>	<p>Crear una xarxa de prescriptors i agents del PLE, que puguin comunicar la informació.</p>
<p>Més coneixement de l'entorn perquè es puguin crear nous recursos educatius.</p>	<p>Cal crear millor recopilacions de recursos, bases de dades de recursos territorials perquè puguin esdevenir noves oportunitats educatives (guies dels centres educatius, guies d'entitats, guies d'extraescolars, guies d'activitats per a famílies, instal·lacions, etc.)</p>
<p>Caldria saber municipi a municipi (ajuntaments) quins canals i mitjans de comunicació tenen actualment (grups de whatsapp, telegram, etc)</p>	<p>Cal revisar gestió de la informació que comuniquem als ajuntaments i com aquests ho fan arribar a la seva ciutadania.</p>
<p>Hi ha desconeixement d'accions que s'impulsen des del Consorci (per ex. Tallers i xerrades a l'institut de Prats no es coneix ni tan sols per les famílies del centre)</p>	<p>Programar una acció comunicativa a les xarxes de les diverses accions que es porten a terme (establir un mínim setmanal d'informació)</p> <p>Incorporar una etiqueta (#LLTE) per la comunicació a les xarxes que permeti recopilar tot el publicat en relació a accions del pla i incorporar el logotip LLTE en tots els cartells i materials de difusió de projectes o activitats vinculats al pla (impulsi educació o qualsevol altre àrea)</p>
<p>Es podria millorar la coordinació entre diferents àrees del Consorci i enxarxar accions (gent gran, turisme, esports)</p> <p>Creació d'un grup de foment d'esports minoritaris conjunt.</p>	
<p>Espais de trobada per a joves</p>	

Aportacions de la comunitat educativa i dels equips tècnics. Governança i participació ciutadana (II)

Necessitats	Propostes
Cal empoderar a les famílies a formar part activa de la comunitat educativa més enllà de les AFA.	Transferir els resultats obtinguts a les enquestes realitzades durant la diagnosi a les escoles, ajuntaments i famílies.
	Promoure els canals de participació de joves en les decisions del seu municipi. Enviar enquestes de satisfacció i demanda d'interessos formatius per dissenyar accions i fer retorn de resultats.
	Crear i consolidar comissió política de seguiment del pla (anual).
	Crear un mecanisme d'informació a regidors i regidores per tal que estiguin informats i puguin ser prescriptors als seus municipis.
	Definir un grup motor amb calendari de treball i definir comissions de treball del pla amb coresponsabilitat dels actors. Crear una jornada anual on sigui convidada tota la comunitat educativa, amb una part de ponència sobre un tema d'interès, donar a conèixer les accions del pla que s'estiguin desenvolupant, invitació a fer ús dels canals de comunicació.

5. Procés d'escolta

5.1 Resum enquestes a centres educatius



5.2 Resum enquestes a AMPA-AFA



5.3 Resum enquestes a entitats

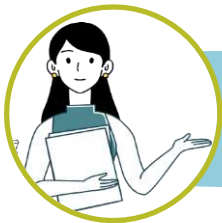


5.4 Resum enquestes a infants, adolescents i joves.



5.5 Resum enquestes a famílies





Resum enquestes a centres educatius (I)

Projectes compartits pels centres del Lluçanès

3 centres proposen trobada d'escoles del Lluçanès i 2 treballar projectes comuns en educació infantil.

Participació

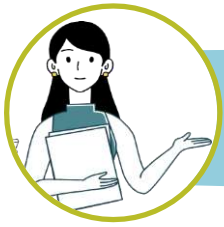
Gran qualitat general de la participació i implicació familiar al territori. Un centre planteja necessitat d'integrar els perfils familiars que es troben més lluny del sistema educatiu. En una altra escola, es detecta una menor implicació de les famílies.

Relació amb l'ajuntament i el Consorci

Tres centres proposen una major i millor coordinació. General: alta valoració

Comunicació

Alta satisfacció amb la comunicació amb ajuntament i el Consorci.



Resum enquestes a centres educatius (II)

Relació amb l'entorn

Interès en establir relacions amb les entitats del territori.

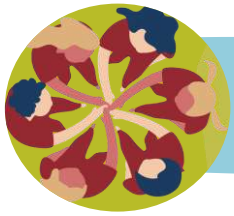
Interès en disposar d'un recull i contactes per poder establir col·laboracions d'interès mutu, relacionat amb el projecte educatiu i amb la cohesió de la comunitat educativa amb el territori.

Problemàtiques detectades

Molts alumnes i famílies en situació de vulnerabilitat. Els centres manifesten que aquests col·lectius necessiten més atenció i recursos.

Transport deficient. Es converteix en una gran dificultat i inconvenient a l'hora de poder-se apropar a conèixer diferents recursos i serveis del territori i sol·liciten algun tipus d'ajut en aquest sentit.

Proposta d'activitats educatives que impulsa el consorci. Algunes propostes de millora que caldria valorar: ampliar i/o variar les propostes i adaptar algunes a les característiques específiques del/ centre/s.



Resum enquestes a AMPA-AFA (I)

Organització interna

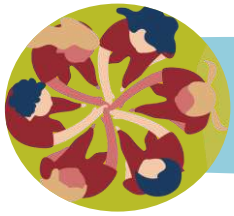
En general, les juntes d'AMPA fan **relleus parcials**, el que preserva el bon funcionament i la continuïtat. Algunes fan relleus del 100% de la junta. La majoria no treballa per comissions ni impulsa projectes.

Participació

Comuniquen una bona participació de les famílies. Tenen prou membres per ocupar càrrecs propis i per participar a comissions dels centres. Col·laboren moltes famílies per a diferents activitats i poden integrar més membres.

Relació amb l'ajuntament i el consorci: quin suport necessitarien

Valoració de la xarxa d'AFA del Lluçanès: en general, valoració poc satisfactòria. Els agradaria que el conjunt de les AFA poguessin organitzar activitats i extraescolars conjuntes, programa de comunicació, mancomunar serveis i materials, suport en la gestió comptable de les AFA, club de lectura infantil, entre d'altres.



Resum enquestes a AMPA-AFA (II)

Comunicació

Valoren positivament la comunicació amb ajuntament i consorci.

Aportacions econòmiques o materials als centres

La majoria fan aportacions econòmiques i/o materials als centres. Només una dona ajuts directament a famílies amb més necessitats, la resta recolza per igual a totes les famílies: es paguen part de colònies, sortides, extraescolars, piscina, serveis de bon dia, etc. igual per a totes les famílies.



Resum enquestes a entitats

Inclusió, cohesió social i pertinença

Totes les entitats s'han mostrat obertes a acollir a tothom qui vulgui formar-ne part, facilitant la integració a persones joves, nouvingudes o que puguin tenir necessitats especials).

Col·laboració actual amb els centres educatius i treball en xarxa

Molt poques hi tenen relació i en tot cas de manera molt puntual. Estarien disposades a col·laborar i connectar-se amb els centres.

Predisposició per cooperar amb els centres educatius

Hi ha quatre entitats que estan obertes i disposades i una que podria plantejar-s'ho, depenent de la disponibilitat dels membres.



Síntesi enquestes a alumnat (I)

- Participen **366 alumnes**. 9 escoles de primària i l'INS Castell de Quer.
- **Llengua familiar**: català, 91%, castellà, 20%. 85% origen Catalunya.
- **Què els agrada fer a casa, amb la família**: Veure pel·lícules o sèries, 71%, parlar, 57%, i jugar a jocs de taula, 55%.
- **Què els agrada fer amb la família, quan surten**: Dinar fora de casa, 69%, anar al cine, 59%, passejar, 55%, fer excursions, 55%, i esports o activitat física, 52%.
- **Activitats que els agrada fer en el seu lleure**. Activitat física i esports (71%), aprendre a cuinar (37%), idiomes (25%) arts plàstiques (22%).
- **Què proposen fer al Lluçanès per millorar la qualitat de vida d'infants i joves**: crear espais on fer activitat física o jugar (62%), on trobar-se i passar temps amb amics/gues (59%), foment de l'educació emocional i la salut mental (42%), activitats de tipus ambiental (31%) i monitors/es que organitzin activitats.



Síntesi enquestes a alumnat (I)

- **Què volen pels seus centres.** Millores als espais i temps de pati, pràctiques esportives i proposta d'activitats diferents, millores ús del mòbil i nous materials.
- **Entorn familiar.** Es el lloc més segur. Demanen ser més escoltats per la família.
- **Situació d'infants i adolescents que coneixen.** 51% coneix a algú enganxat/da a pantalles, 31% a qui pateix dificultats econòmiques i 30% a qui pateix bullying.
- **Entorn escolar i situació als centres.** El 83% pensen que els ajudarien els docents o companys en cas de problemes. Al 40% no li agrada anar a l'escola o institut. El 26% es senten poc escoltats pels docents. 25% manifesta deficient convivència amb companys/es.
- **Com es senten normalment?** Feliços, 71%, plens d'energía, 47%, i tranquils/les, 40%. Senten estrès el 30%, avorriment, 24% i tristesa, 14%.



Síntesi enquestes a famílies (I) Com són?

- **Total enquestes: 192 Gènere enquestats/es:** 90,6 % dones i 8,9 % homes. **Gènere fills/es:** 49,2% noies, 49,7% nois.
- **Nacionalitat:** 95,7%, nacionalitat espanyola.
- **Nivell formatiu:** 62% superior, 27,1% secundari, 8,9% primari
- **Llengües** que es parlen a la llar: català, 96,9%, castellà, 19,4%
- **Com són les famílies:** conviuen els pares dels infants, 82,3%; famílies monoparentals, 6,8%; 8,9% altra parella o altres adults.
- **Nivell educatiu dels fills i filles:** 24,6% infantil 2n cicle, 50,9% primària, 20,9% ESO i 3,7% batxillerat.



Síntesi enquestes a famílies (II)

- **Hàbits saludables fills/es.** Son, 7% dorm menys de 8h/dia. Es menja poca fruita i verdura, adient només el 3%. Activitat física, el 31% no fa el mínim diari, 1h/dia +6 anys. 27% consum poc saludable de pantalles. Es camina poc per anar a l'escola.
- **Com ocupen el temps propi els fills/es.** 52% us conflictiu de les pantalles. 37% no llegeix o ho fa poc. El 32% passa menys d'1 h/dia amb amics/es.
- **Activitats amb els fills/es.** Fan mínim 1 dinar/sopar conjunt, 74%. Conversen a diari, sobre temes d'interès, 47%. Comparteixen activitats diari/setmanal, 92%. Comparteixen poca lectura. Pràcticament a diari, jugar, 45%. Diari o setmanalment, activitat fisicoesportiva conjunta, 64%, altra activitat conjunta, 34%.
- **Cura dels fills/es,** es senten acompanyats/es, el 83%. **Repartiment de tasques** poc justa, 25% dels casos. Valoració negativa participació dels fills/es, 28%.



Síntesi enquestes a famílies (III)

- **Menjadors escolars**, valorats poc o molt poc pel 46%.
- Valorat positivament, **integració amb els/les companys/es**, 91%, **resultats acadèmics** positius, 86%, **instal·lacions escolars**, 86%, **espais exteriors** centres, 85%. Motivació per anar al centre, 86%, atenció personalitzada als centres, 85%.
- Valorat més **negativament**, **potenciació interessos** i talents dels fills/es, 20%, poca facilitat per portar al dia les **tasques escolars** fills/es, 19%.
- **Dificultats econòmiques** per atendre despeses educatives, alguna el 27%, moltes, el 4%. Reben ajuts econòmics els 18% dels que responen, majoritàriament, menjador
- **Extraescolars**. Els 12% dels fills no fa cap extraescolar, majoria fan entre 1 i 3. Tipologia: activitat física, 65%, esports, 27%, idiomes, 45%, música, 25%.
- **Valoració habilitat informàtica famílies**. Alta, destacant el maneig del correu. Cal atendre a famílies que tenen dificultats i menys formació i no ha respost enquesta.



Síntesi enquestes a famílies (IV)

- **Seguiment escolar i relació pròpia amb centre i poble.** Valoren més positivament, capacitat per posar altes expectatives de conducta, 93%, integració i acollida al poble, 91%, ajudar els fills i filles amb els deures, 91%. Valoren més negativament, poca implicació amb AMPA-AFA, 53%, baixa participació a activitats del centre, 29%, deficient relació amb famílies del centre, 24%.
- **Programes educatius adreçats als fills/es que caldria impulsar,** molt ben valorats. Destaquen lectura, 93%, educació ambiental, 91%, idiomes, 88% i educació afectivosexual, 86%. Segueix interès en ciència i tecnologia, 84%, ús saludable pantalles, 83%, acompanyament a l'escolaritat, 80% i aprenentatge musical, 72%.
- **Serveis adreçats a fills i filles que caldria impulsar.** Destaquen, espais de trobada per joves, 91%, incidir en salut mental, 91% i millorar i ampliar espais de joc, 81%.



Síntesi enquestes a famílies (V)

- **Interès en temes relacionats amb l'educació dels fills i filles.** Destaquen en grau d'acord, educació emocional, 95%, alimentació i hàbits saludables, 91%, assetjament escolar, 88%, educació per la igualtat, 88%, educació afectivosexual, 85%.
- **Formació i activitats d'interès propi dels pares i mares.** Destaca activitat fisicoesportiva, 89%, idiomes, 88%, formació en estils de vida saludable, 80%.
- **Valoració espais de convivència i seguretat al territori.** La valoració dels espais a l'aire lliure, positiva pel 80%, destaca sobre instal·lacions esportives, 76%. Sentit de pertinença alt pel 83% i bona valoració de la convivència pel 85%.
- **Espais més utilitzats,** parcs infantils, 53%, biblioteques, 36% i inst esportives, 25%.
- **Com arriba la informació a les famílies** i trobar allò que interessa. La via dels centres educatius, la més eficaç. Cal millorar la via de revistes i butlletins municipals.

ConSORCI del Lluçanès

Resultats diagnosi Pla local d'educació Síntesi final

Amb el suport de la Diputació de Barcelona

Assessorament: Fundació Francesc Ferrer i Guàrdia

Fotografies: Consorci del Lluçanès

Icones:

Canva

The Noun Project. Autors: Saeful Mustim, Creative Mania, Maria Zamchi, Thomas Knoch

Data d'edició: setembre de 2022



Diputació
Barcelona

Àrea d'Educació,
Esports i Joventut

Lluçanès 
territori educador



ConSORCI del
LLUÇANÈS